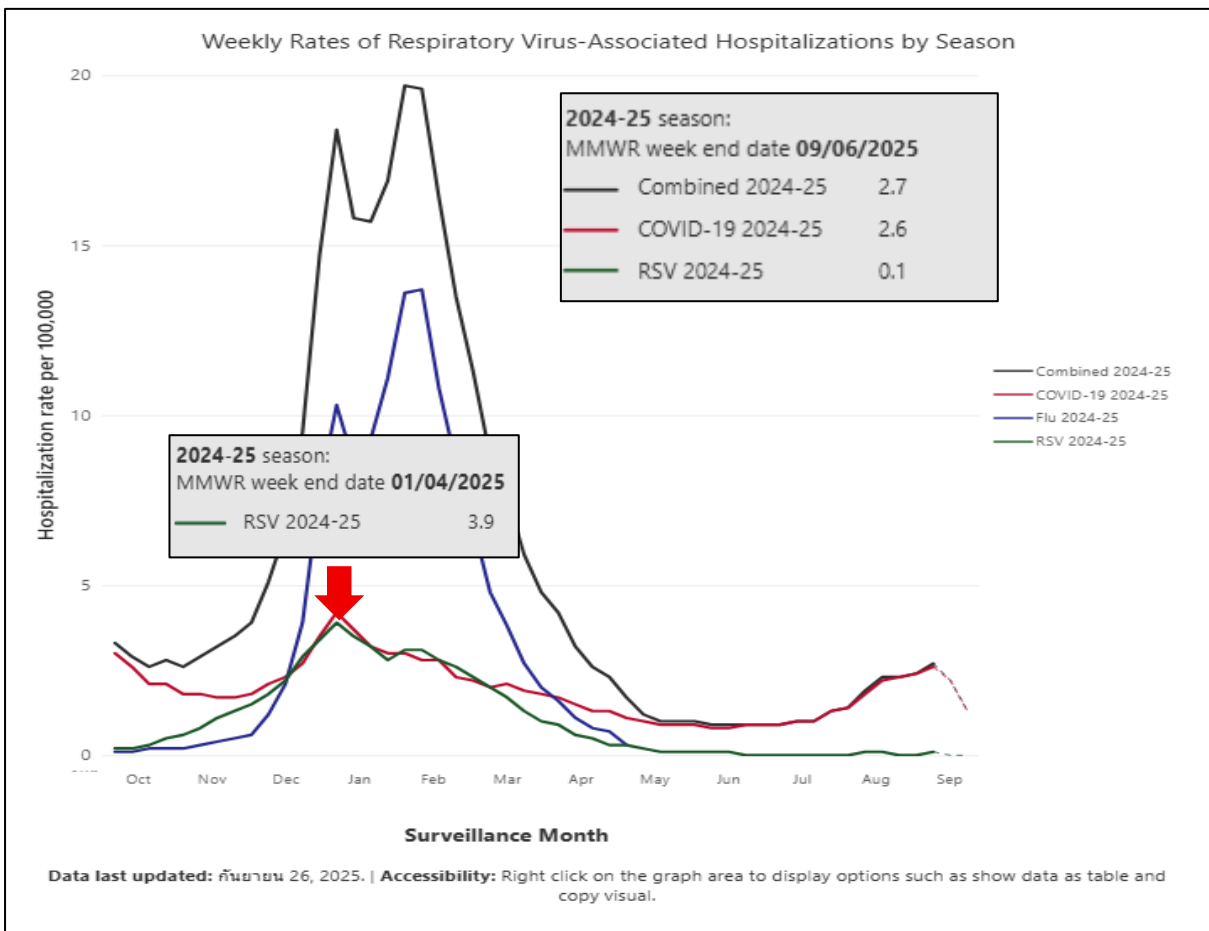


## รายงานสถานการณ์โรคเชื้อไวรัสอาร์เอสวี (Respiratory Syncytial Virus : RSV) ประจำเดือน กันยายน 2568

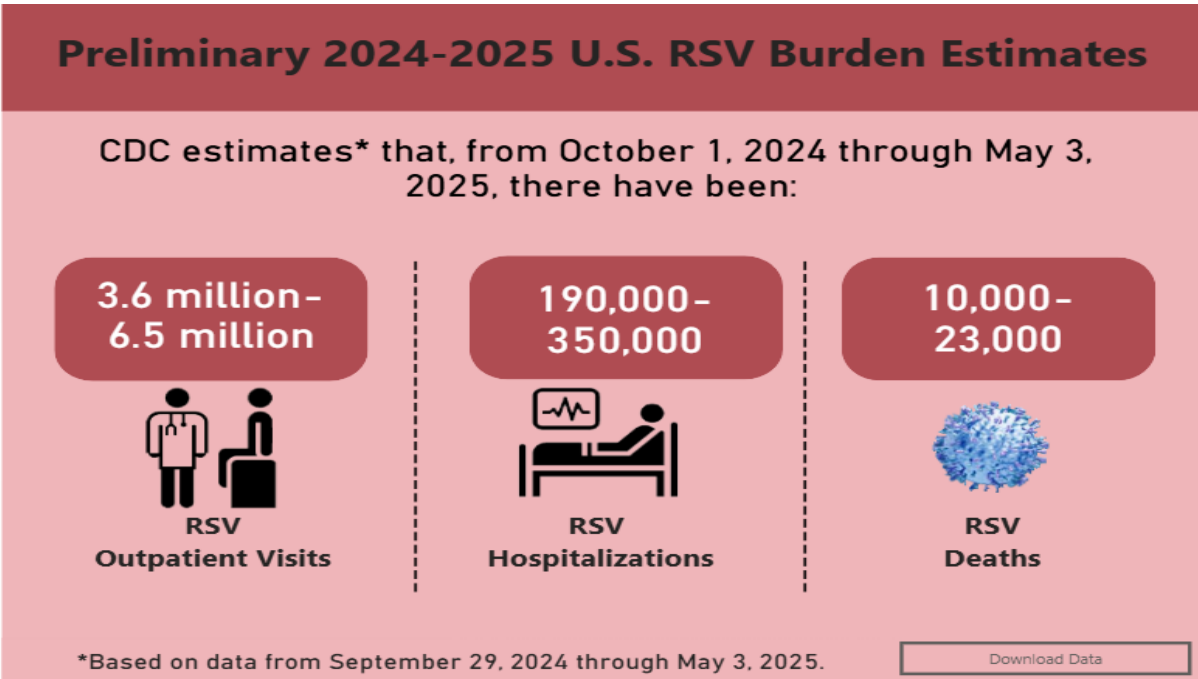
กลุ่มโรคติดต่อระบบทางเดินหายใจ และโรคติดต่ออุบัติใหม่  
กองโรคติดต่อทั่วไป กรมควบคุมโรค

### สถานการณ์ในต่างประเทศ



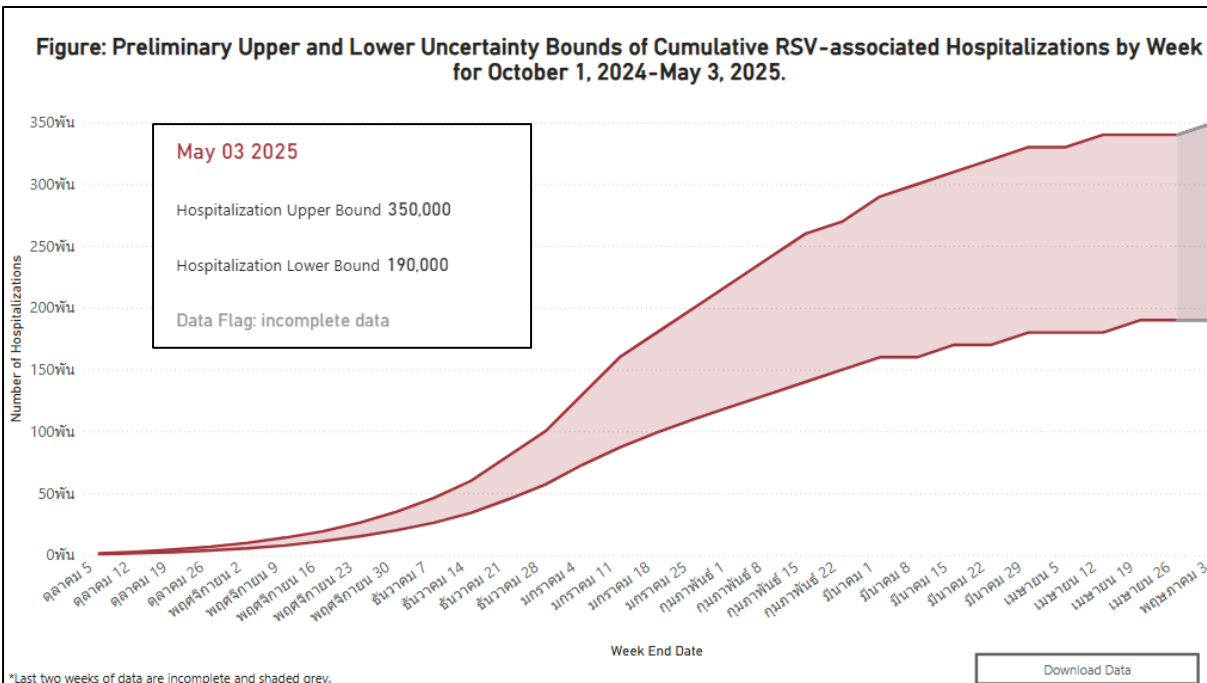
ภาพที่ 1 ข้อมูลการเฝ้าระวังผู้ป่วยเข้ารับการรักษาในโรงพยาบาลจากการติดเชื้อไวรัส RSV เปรียบเทียบกับผู้ป่วยจากโรคติดต่อทางเดินหายใจอื่นๆ

- เครือข่ายเฝ้าระวังการนอนโรงพยาบาลจากเชื้อไวรัสทางเดินหายใจ CDC (RESP-NET) ซึ่งเฝ้าระวังการนอนโรงพยาบาลที่ได้รับการยืนยันทางห้องปฏิบัติการเชื้อ RSV ติดตามแนวโน้มและเปรียบเทียบการนอนโรงพยาบาลในปี 2567 - 2568 (ข้อมูล ณ วันที่ 6 กันยายน 2568) อัตราโดยรวมของการเข้ารับรักษาในโรงพยาบาลติดเชื้อไวรัส RSV พบ 280.5 ต่อ 100,000 คน อัตราการเข้ารับรักษาในโรงพยาบาลเชื้อ RSV รายสัปดาห์ตามฤดูกาล โดยพบสูงสุดในวันที่ 4 มกราคม 2568 พบว่าอัตราการเข้ารับรักษาในโรงพยาบาลติดเชื้อไวรัส RSV พบ 3.9 ต่อ 100,000 คน ตามลำดับ



ภาพที่ 2 แนวโน้มการเฝ้าระวังการติดเชื้อ RSV ของสหรัฐอเมริกา CDC ปี 2567 - 2568

- การเฝ้าระวังการติดเชื้อ RSV ของสหรัฐอเมริกา CDC ปี 2567 - 2568 ข้อมูลตั้งแต่วันที่ 1 ตุลาคม 2564 ถึง 3 พฤษภาคม 2568 พบผู้ป่วยนอก RSV จำนวน 3.6 ล้าน - 6.5 ล้าน ราย เข้ารับการรักษาในโรงพยาบาลติดเชื้อไวรัส RSV จำนวน 190,000 - 350,000 ราย และพบผู้เสียชีวิต 10,000 - 23,000 ราย ตามลำดับ



ภาพที่ 3 จำนวนผู้ป่วยเข้ารับการรักษาในโรงพยาบาลโรคติดเชื้อไวรัส RSV สะสมจำแนกตามสัปดาห์

- การเฝ้าระวังการติดเชื้อ RSV ของสหรัฐอเมริกา CDC แนวโน้มจำนวนผู้ป่วยเข้ารับรักษาในโรงพยาบาล โรคติดเชื้อไวรัส RSV รายสัปดาห์ ข้อมูลตั้งแต่วันที่ 1 ตุลาคม 2564 ถึง 3 พฤษภาคม 2568 พบผู้ป่วยเข้ารับการรักษาในโรงพยาบาลติดเชื้อไวรัส RSV จำนวน 190,000 - 350,000 ราย ตามลำดับ

## สถานการณ์ในประเทศไทย

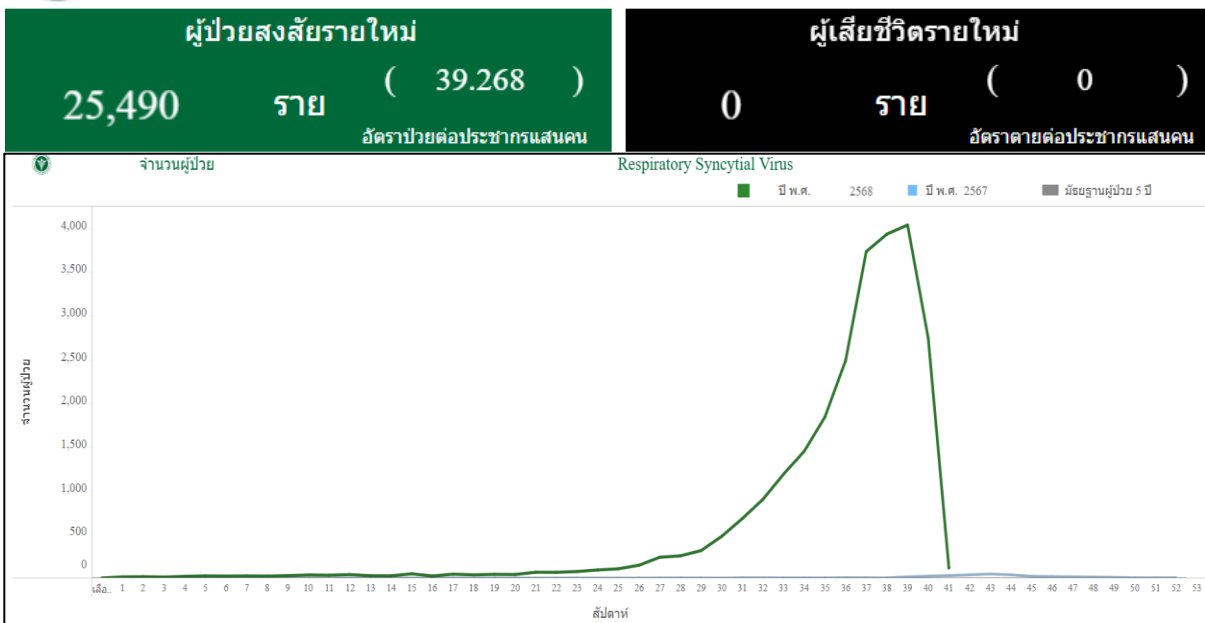
เชื้อไวรัสอาร์เอสวี (RSV) เป็นสาเหตุของการติดเชื้อระบบทางเดินหายใจทั้งส่วนบนและส่วนล่าง สามารถเกิดการติดเชื้อได้ในทุกกลุ่มอายุ แต่อาการจะรุนแรงในเด็กเล็ก เด็กที่คลอดก่อนกำหนด และผู้สูงอายุ มากกว่า 65 ปี รวมถึงผู้ที่มีโรคประจำตัวเรื้อรัง เช่น เบาหวาน โรคปอด โรคหัวใจ หรือมีปัญหาเกี่ยวกับระบบ ภูมิคุ้มกันร่างกาย ผิดปกติ เป็นต้น การติดต่อผ่านการสัมผัสสารคัดหลั่งของผู้ที่ติดเชื้อหรือวัตถุที่มีการปนเปื้อน โดยเชื้อไวรัสจะเข้าสู่ร่างกายผ่านทางเยื่อตา จมูก ปาก หรือ ผ่านการหายใจเอาละอองเสมหะของผู้ป่วยที่ติดเชื้อไวรัสอาร์เอสวี ปกติผู้ป่วยจะแสดงอาการหลังสัมผัสถูกเชื้อไวรัสในระยะเวลา 4 - 6 วัน ผู้ติดเชื้อจะมีอาการตั้งแต่อาการเพียงเล็กน้อย เช่น ไข้ ไอ มีน้ำมูก เจ็บคอ จนถึงอาการรุนแรง เช่น หายใจเร็ว หอบเหนื่อยเนื่องจากปอดอักเสบ การวินิจฉัยทำได้โดยตรวจหาเชื้อไวรัส จากสารคัดหลั่งในจมูก ส่วนใหญ่เป็นการรักษาตามอาการ สำหรับวัคซีนป้องกันการติดเชื้อไวรัสอาร์เอสวี ในปัจจุบันเป็นวัคซีนทางเลือก สำหรับให้บริการในกลุ่มผู้สูงอายุ 60 ปีขึ้นไป หรือผู้มีโรคประจำตัว เพื่อลดความเสี่ยงจากติดเชื้อไวรัสอาร์เอสวี ลดการเกิดภาวะแทรกซ้อนรุนแรง หรือเสียชีวิต

จากระบบการรายงานโรค Digital Disease Surveillance (DDS) กองระบาดวิทยา ระหว่างวันที่ 1 มกราคม - 6 ตุลาคม 2568 พบว่ามีผู้ป่วยสะสม 25,490 ราย คิดเป็นอัตราป่วย 39.26 ต่อประชากรแสนคน พบผู้ป่วยรักษาในโรงพยาบาล IPD 10,502 ราย (41.20%) และพบผู้ป่วยรักษานอกโรงพยาบาล OPD 14,988 ราย (58.80%) ไม่มีรายงานผู้เสียชีวิต และระหว่างวันที่ 29 กันยายน - 6 ตุลาคม 2568 พบผู้ป่วยรายใหม่ 2,741 ราย เฉลี่ย 391 รายต่อวัน ไม่มีรายงานผู้เสียชีวิต (รายละเอียดดังภาพที่ 1)



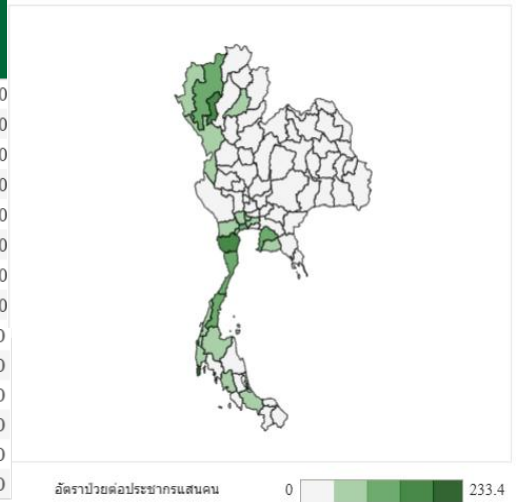
## รายงานสถานการณ์โรค

## Respiratory Syncytial Virus

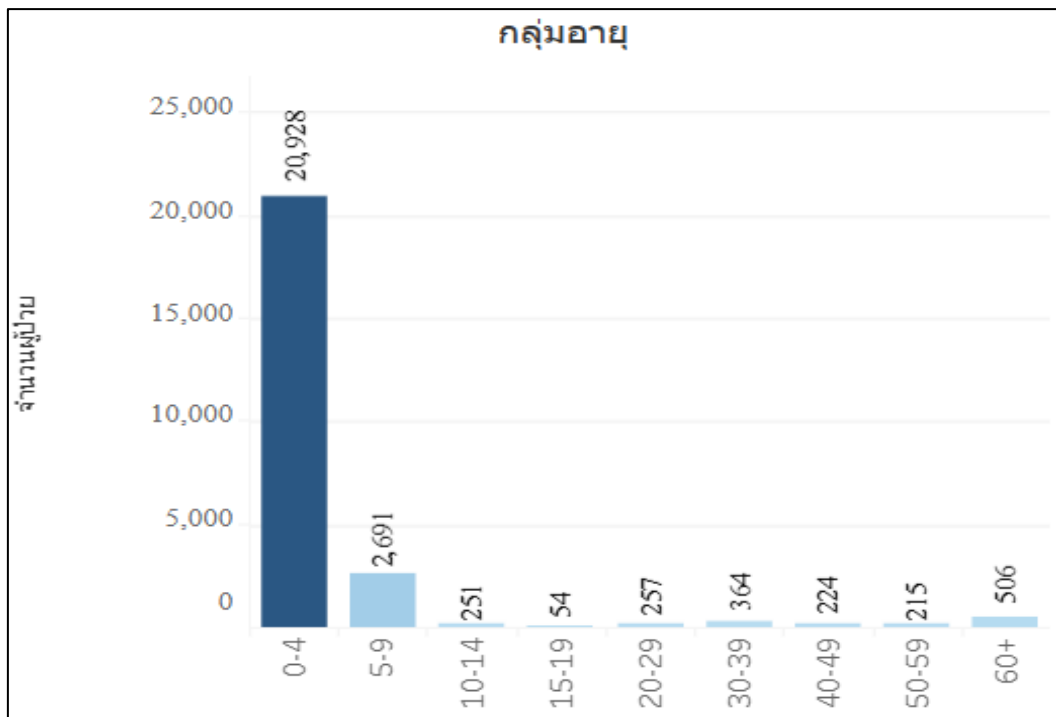


ภาพที่ 1 จำนวนผู้ป่วยโรคติดเชื้อไวรัส RSV รายสัปดาห์ ประเทศไทย ปี พ.ศ. 2567, 2568 เปรียบเทียบค่ามัธยฐาน 5 ปีย้อนหลัง  
แหล่งข้อมูล : ระบบการรายงานโรค Digital Disease Surveillance (DDS) กองระบาดวิทยา กรมควบคุมโรค

เขตสุขภาพ	จำนวนผู้ป่วย	อัตราป่วยต่อประชากรแสนคน	จำนวนผู้เสียชีวิต	อัตราตายต่อประชากรแสนคน	อัตราป่วยตาย (%)
เขตสุขภาพ 1	3,035	55.086	0	0	0.000
เขตสุขภาพ 2	878	25.973	0	0	0.000
เขตสุขภาพ 3	378	13.034	0	0	0.000
เขตสุขภาพ 4	2,283	42.589	0	0	0.000
เขตสุขภาพ 5	3,778	73.457	0	0	0.000
เขตสุขภาพ 6	2,741	44.575	0	0	0.000
เขตสุขภาพ 7	740	14.843	0	0	0.000
เขตสุขภาพ 8	714	13.027	0	0	0.000
เขตสุขภาพ 9	1,399	20.933	0	0	0.000
เขตสุขภาพ 10	174	3.813	0	0	0.000
เขตสุขภาพ 11	2,688	60.715	0	0	0.000
เขตสุขภาพ 12	2,079	41.845	0	0	0.000
เขตสุขภาพ 13	4,510	84.12	0	0	0.000
ไม่ระบุ	93		0		0.000



ภาพที่ 2 รายงานสถานการณ์โรคติดต่อเชื้อไวรัส RSV ในประเทศไทยตามรายเขตสุขภาพ ตั้งแต่วันที่ 1 มกราคม - 6 ตุลาคม 2568  
ข้อมูล ณ วันที่ 6 ตุลาคม 2568 เวลา 18.00 น.



ภาพที่ 3 จำนวนผู้ป่วยแยกตามกลุ่มอายุ ระหว่างวันที่ 1 มกราคม - 6 ตุลาคม 2568

กลุ่มอายุที่พบอัตราป่วยมากที่สุด 3 อันดับ คือ กลุ่มอายุ 0-4 ปี จำนวน 20,928 ราย (734.30 ต่อประชากรแสนคน) รองลงมา คือ อายุ 5-9 ปี จำนวน 2,691 ราย (75.60 ต่อประชากรแสนคน) และอายุ 60 ปีขึ้นไป จำนวน 506 ราย (4.10 ต่อประชากรแสนคน) ตามลำดับ (ภาพที่ 3)

จากการเฝ้าระวังเหตุการณ์ของโปรแกรมเฝ้าระวังเหตุการณ์โรคและภัยสุขภาพ (M-EBS) กรมควบคุมโรค ตั้งแต่วันที่ 1 มกราคม - 6 ตุลาคม 2568 พบผู้เสียชีวิต 2 ราย ได้แก่ จังหวัดสงขลา และจังหวัดกาญจนบุรี ซึ่งเป็นกลุ่มเด็กอายุต่ำกว่า 5 ปี ไม่พบเหตุการณ์การระบาดเป็นกลุ่มก้อนของโรคติดต่อเชื้อไวรัส RSV

## สรุปสถานการณ์โรค และข้อเสนอแนะ

➤ สถานการณ์โรคเชื้อไวรัสอาร์เอสวี (RSV) ประเทศไทย เดือนที่ผ่านมา รายงานผู้ป่วยติดเชื้อ RSV มีแนวโน้มเพิ่มขึ้น และจากการเฝ้าระวังเหตุการณ์จากโปรแกรมเฝ้าระวังเหตุการณ์โรคและภัยสุขภาพ (M-EBS) กรมควบคุมโรค พบผู้เสียชีวิต 2 ราย ได้แก่ จังหวัดสงขลา และจังหวัดกาญจนบุรี ซึ่งเป็นกลุ่มเด็กอายุต่ำกว่า 5 ปี ยังไม่พบเหตุการณ์การระบาดของโรคติดเชื้อไวรัส RSV

➤ สำหรับคำแนะนำประชาชนเน้นการป้องกันตนเองด้วยการ หมั่นล้างมือบ่อย ๆ ด้วยน้ำ และสบู่ หรือใช้แอลกอฮอล์เจล หลังสัมผัสสิ่งของที่มีคนสัมผัสบ่อย ๆ หลีกเลี่ยงการสัมผัสผู้ป่วยอาการทางเดินหายใจ เช่น อากาศหวัด หรือปอดอักเสบ โดยเฉพาะไม่ควรให้เด็กที่คลอดก่อนกำหนดและทารกในช่วงอายุ 1-2 เดือน แรกสัมผัสกับผู้ป่วย หลีกเลี่ยงการนำมือที่ไม่สะอาดมาป้ายจมูกหรือตา ทำความสะอาดของเล่นเด็กเป็นประจำ โดยเฉพาะหลังพบว่าเด็กที่ป่วยมาเล่นของเล่นนั้นๆ และเมื่อป่วยควรหยุดเรียน หยุดงานหยุดกิจกรรม

➤ กรณีที่มีอาการป่วยทางเดินหายใจควรหยุดพัก และปิดปากและจมูกเมื่อไอหรือจาม ทำความสะอาดบ้านอยู่เสมอ เพื่อลดการแพร่กระจายของเชื้อ หากจำเป็นต้องออกไปในที่ชุมชนควรสวมหน้ากากอนามัย ควรดื่มน้ำมาก ๆ เพราะน้ำจะช่วยทำให้สารคัดหลั่ง เช่น เสมหะ หรือน้ำมูก ไม่เหนียวจนเกินไป และไม่ไปขัดขวางการทำงานของระบบทางเดินหายใจ หากผู้ป่วยอาการไม่ดีขึ้น เช่น หอบเหนื่อย ซึมลง รับประทานอาหารได้น้อย ควรรีบไปพบแพทย์

## แหล่งอ้างอิง

1. ศูนย์ควบคุมและป้องกันโรค (CDC). RSV-NET interactive dashboard, Retrieved Oct 6, 2025, <https://www.cdc.gov/resp-net/dashboard/>
2. ศูนย์ควบคุมและป้องกันโรค (CDC). Preliminary Estimates of RSV Burden for 2024-2025, Retrieved Oct 6, 2025 from. <https://www.cdc.gov/rsv/php/surveillance/burden-estimates.html>
3. กองระบาดวิทยา กรมควบคุมโรค กระทรวงสาธารณสุข. ระบบการรายงานโรค Digital Disease Surveillance (DDS) กองระบาดวิทยา กรมควบคุมโรค. [อินเทอร์เน็ต]; 2568 [เข้าถึงเมื่อ 6 ตุลาคม 2568]. เข้าถึงได้จาก: <https://ddsdoe.ddc.moph.go.th/ddss/>
4. กองควบคุมโรคและภัยสุขภาพในภาวะฉุกเฉิน กรมควบคุมโรค กระทรวงสาธารณสุข. โปรแกรมเฝ้าระวังเหตุการณ์โรคและภัยสุขภาพ (M-EBS) กรมควบคุมโรค. [อินเทอร์เน็ต]; 2568 [เข้าถึงเมื่อ 6 ตุลาคม 2568]. เข้าถึงได้จาก: <https://mebs-ddce.ddc.moph.go.th/auth/login>